
POLICY BRIEF #1 | EDUCACIÓN



DIAGNÓSTICO Y DISEÑO

ASPIRACIONES SOBRE EL FUTURO

ACCESO A LA INFORMACIÓN SOBRE CONTINUIDAD DE ESTUDIOS
EN LA EDUCACIÓN MEDIA TÉCNICO PROFESIONAL



DIAGNÓSTICO Y DISEÑO

ASPIRACIONES SOBRE EL FUTURO

INTRODUCCIÓN

Para abordar el problema de acceso a la información que enfrentan los estudiantes de la educación media técnico profesional (EMTP) en Chile al momento de decidir su continuidad de estudios, el programa Aspiraciones sobre el Futuro (ASF), iniciativa de MueveTP de Fundación Luksic, busca aportar soluciones a este desafío.

El **objetivo de ASF es apoyar a estudiantes de EMTP a tomar decisiones informadas sobre su futuro educacional**. Un acceso a mejor y mayor información es esencial para decidir qué trayectoria tomar, decisión relevante en ese momento de la vida y que incide en su futuro de manera gravitante (Slack et al, 2014).

En este *policy brief* se presenta un **diagnóstico sobre esta problemática en Chile**, obtenido a partir de la encuesta aplicada durante mayo y junio de 2022, que levantó las preferencias y el conocimiento sobre el acceso y financiamiento de la educación superior por parte de estudiantes de IV° medio en establecimientos TP.

Por último, se describe el programa, la teoría del cambio y sus componentes, las evaluaciones a las que ha sido sometido desde su inicio y el detalle de las dos versiones ejecutadas hasta ahora.



CONTEXTO Y DEFINICIÓN DEL PROBLEMA

La necesidad de poner a disposición información para potenciar el acceso a la educación superior de los estudiantes de la enseñanza media técnico profesional.

La evidencia internacional muestra que la falta de información es factor clave en las decisiones de continuidad de estudios, y puede ser una barrera para asistir a la educación superior (Owen y Westlund, 2016). Diversas investigaciones demuestran que estas dificultades, aunque parezcan poco importantes, pueden ser determinantes (Oreopolous y Ford, 2016). Asimismo, otros investigadores coinciden en que estudiantes de bajo nivel

socioeconómico tienen información insuficiente sobre admisión a la educación superior y ayuda financiera (Belasco, 2012).

Asistir a la educación superior puede mejorar la calidad de vida de los jóvenes en muchas dimensiones: permite que se desarrollen en el área de su interés, que conozcan gente nueva y que puedan optar a mejores oportunidades laborales.

2,3

veces más alto es el sueldo promedio de quienes completan una carrera de educación superior



15%

de mayor probabilidad de encontrar empleo

Fuente: Encuesta CASEN (2017)



ATINGENCIA DEL PROBLEMA EN CHILE: DIAGNÓSTICO ASF 2022

En el proceso de revisión de literatura se constató que en Chile existe una falta de evidencia respecto a esta problemática. La encuesta realizada por ASF 2022 contribuye a generar mayor información en esta materia. Esta se aplicó durante mayo y junio de 2022 y fue respondida por 21.281 estudiantes de IV° medio de 348 colegios técnico profesionales de todas las regiones del país.

Los resultados indican que existe una falta de conocimiento respecto a la educación superior, su proceso de postulación y financiamiento. Asimismo, permiten generar un diagnóstico de las preferencias y comprensión sobre el sistema de acceso y oportunidades de apoyo económico por parte de los

estudiantes de IV° medio en establecimientos educacionales técnico profesionales.

Las respuestas de un grupo de preguntas de selección múltiple, sobre el conocimiento del sistema de educación superior, muestran que sólo un 4,8% de los estudiantes encuestados conoce bien los requisitos para acceder a la Gratuidad. En tanto, el 59% de los estudiantes declara correctamente que el Formulario Único de Acreditación Socioeconómica (FUAS) es una herramienta para postular a beneficios de financiamiento del Estado. Finalmente, un 47% indica correctamente que el sitio web con las principales fechas para ingresar a la educación superior corresponde a acceso.mineduc.cl

FIGURA 1. CONOCIMIENTO SOBRE EL SISTEMA DE EDUCACIÓN SUPERIOR

En relación con la percepción de conocimiento de los distintos aspectos del sistema de educación superior:

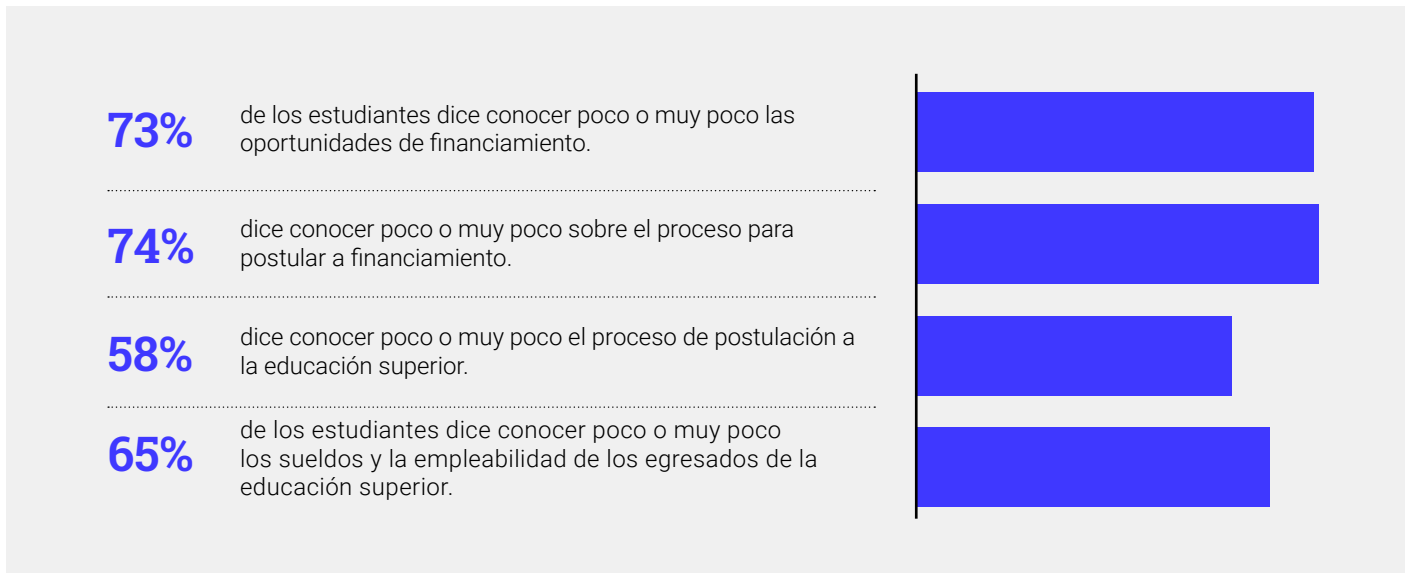
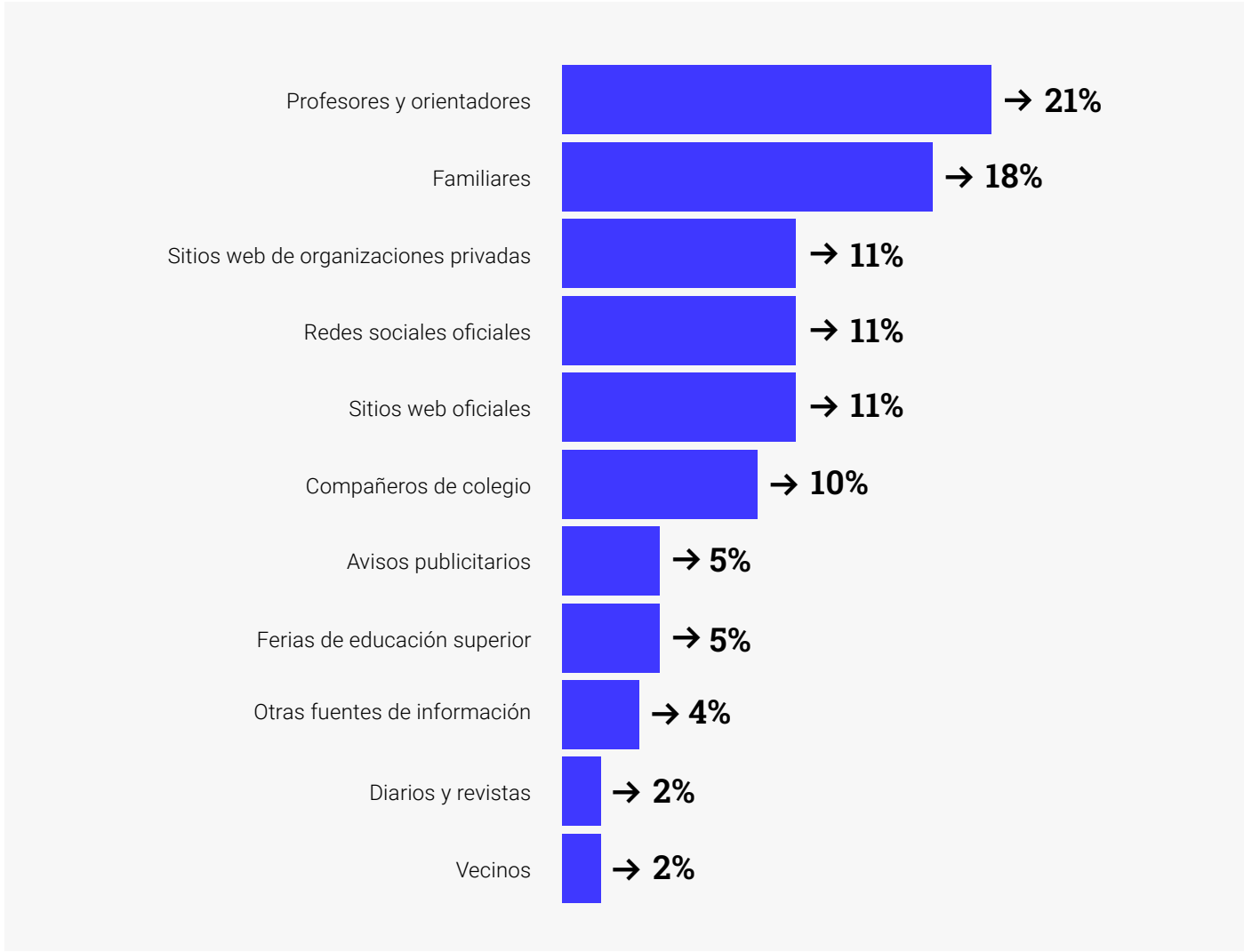




FIGURA 2. FUENTES DE INFORMACIÓN MÁS USADAS POR LOS ESTUDIANTES

En cuanto a las principales fuentes de información que usan los jóvenes para conocer temas relacionados a la educación superior, las más utilizadas son profesores y orientadores (21%), seguidos por los familiares (18%). Por otra parte,

un 11% de los jóvenes reporta utilizar sitios web y redes sociales oficiales para informarse, mientras que también un 11% declara usar las páginas y portales pertenecientes a organizaciones privadas.





CUADRO 1. PORCENTAJE DE ESTUDIANTES CON RESPUESTAS CORRECTAS SOBRE INGRESO A LA EDUCACIÓN SUPERIOR

► Afirmaciones

Todas las becas del Estado exigen sobre 450 puntos en la PAES (Prueba de Acceso a la Educación Superior, ex PDT).

► Respuestas correctas (%)

34% Indica correctamente que esta respuesta es **FALSA**

Debo postular a cada beneficio de financiamiento del Estado por separado.

39% Indica correctamente que esta respuesta es **FALSA**

El ingreso mensual de los egresados de las carreras universitarias siempre es mayor que el de los egresados de carreras de institutos profesionales.

48% Indica correctamente que esta respuesta es **FALSA**

Debo matricularme en instituciones de educación superior acreditadas para poder optar a becas y créditos del Estado.

70% Indica correctamente que esta respuesta es **VERDADERA**

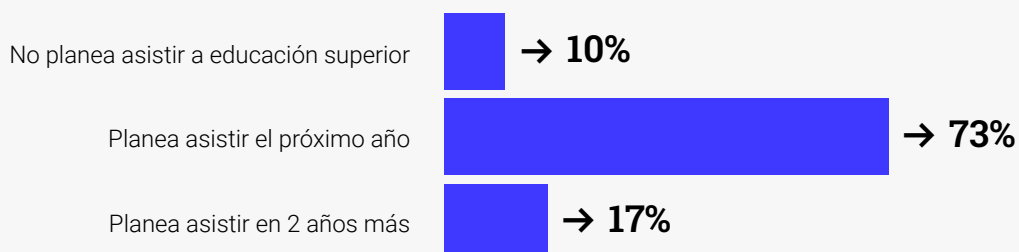
Quienes completan una carrera de educación superior tienen, en promedio, mayor probabilidad de encontrar trabajo.

83% Indica correctamente que esta respuesta es **VERDADERA**

Para postular a las universidades por la vía de admisión regular, debo rendir la PAES (Prueba de Acceso a la Educación Superior, ex PDT).

90% Indica correctamente que esta respuesta es **VERDADERA**

FIGURA 3. ASPIRACIONES Y EXPECTATIVAS DE LOS ESTUDIANTES PARA INGRESAR A LA EDUCACIÓN SUPERIOR



Los hallazgos descritos tienen especial relevancia al considerar que, en términos de aspiraciones y expectativas, muestran que existe un alto interés de parte de los estudiantes por continuar estudios en la educación superior. Un 73% señala que quiere ingresar el próximo año y un 17% quiere asistir en dos años más.



FIGURA 4. PREFERENCIAS DE LOS ESTUDIANTES POR INGRESAR A LA EDUCACIÓN SUPERIOR SEGÚN TIPO DE INSTITUCIÓN

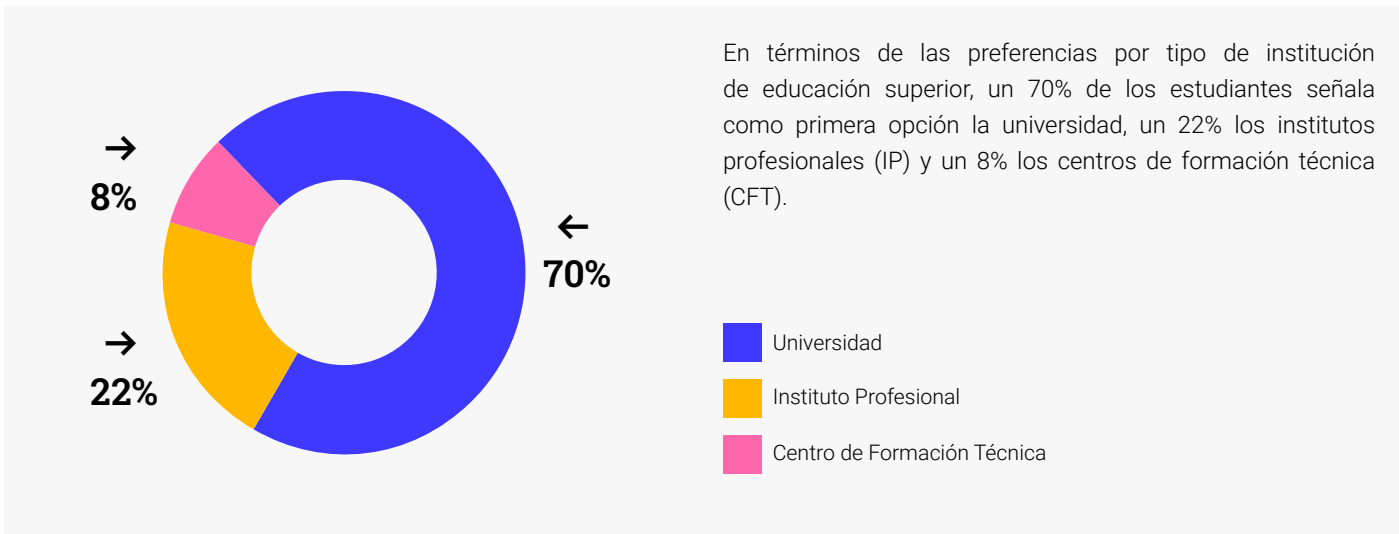


FIGURA 5. PREFERENCIAS DE LOS ESTUDIANTES POR INGRESAR A LA EDUCACIÓN SUPERIOR SEGÚN ÁREA DE ESTUDIO

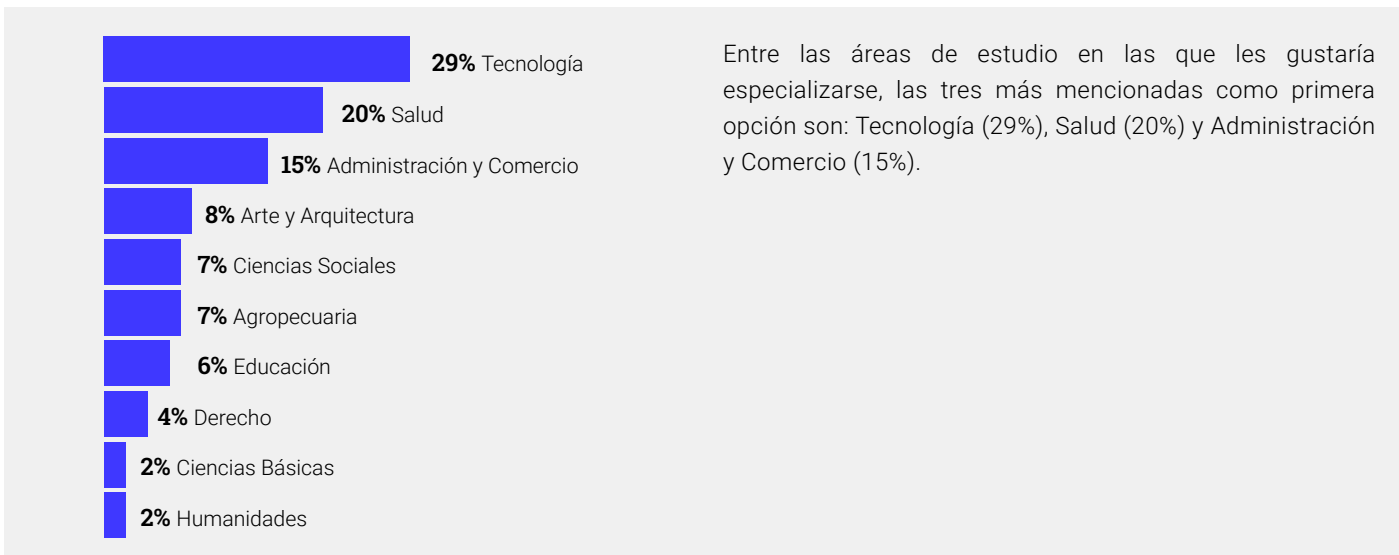


FIGURA 6. FACTORES QUE INFLUYEN EN LOS ESTUDIANTES PARA ELEGIR QUÉ Y DÓNDE ESTUDIAR

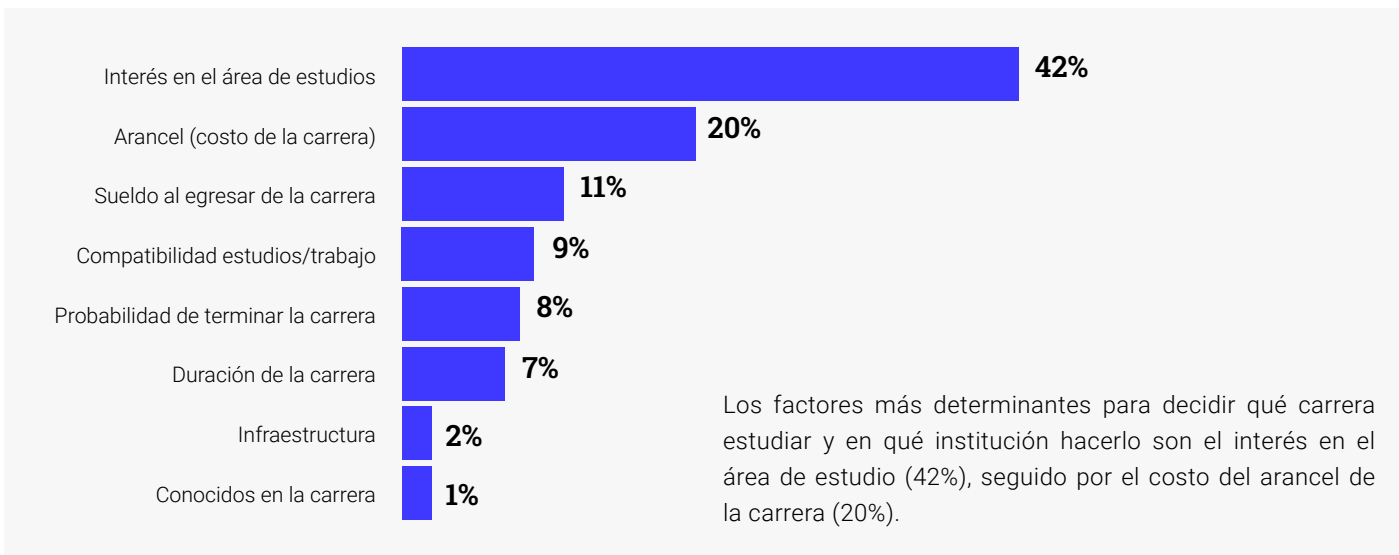
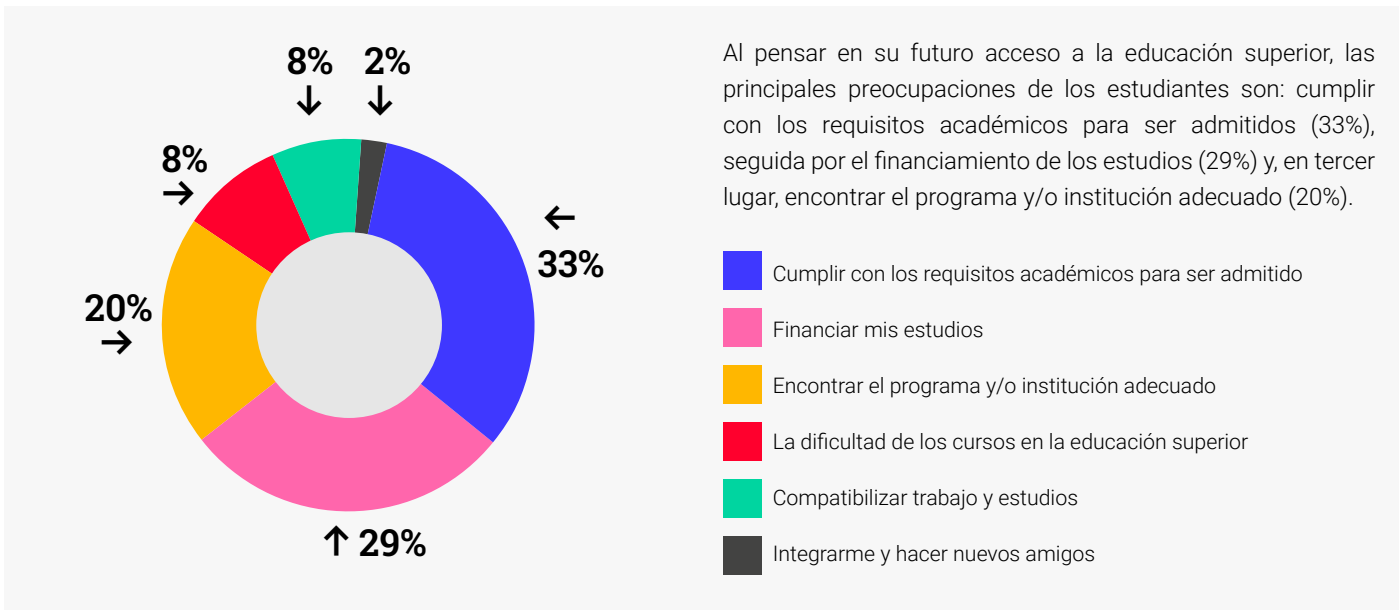




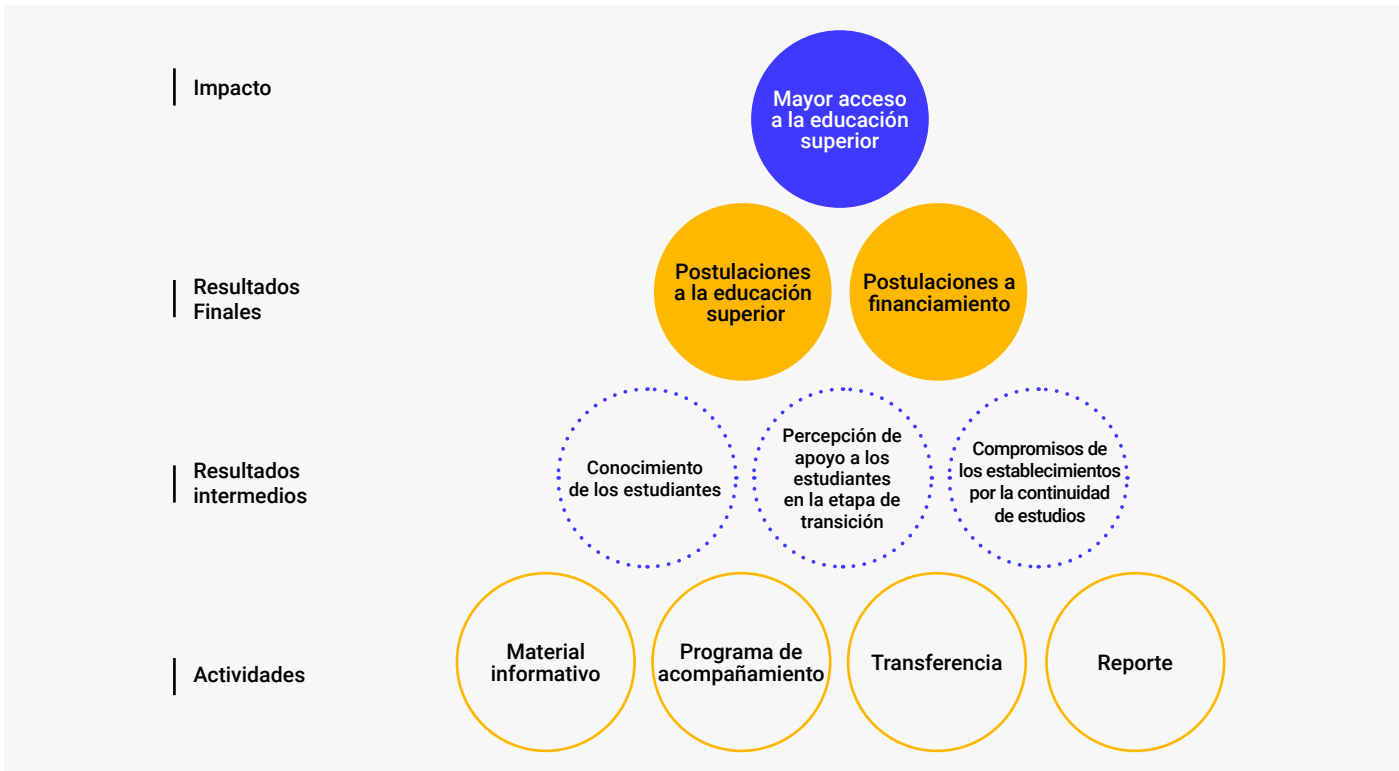
FIGURA 7. FACTORES QUE INFLUYEN EN LOS ESTUDIANTES RESPECTO A ACCEDER A LA EDUCACIÓN SUPERIOR



DESCRIPCIÓN DEL PROGRAMA ASPIRACIONES SOBRE EL FUTURO

Aspiraciones sobre el Futuro surge en 2020, con el objetivo de entregar información oportuna, útil, práctica y de calidad a los estudiantes de enseñanza media técnico profesional sobre el acceso a la educación superior. De esta manera, busca contribuir a que estos estudiantes puedan tomar una decisión informada sobre su futuro educacional.

FIGURA 8. TEORÍA DEL CAMBIO DE ASPIRACIONES SOBRE EL FUTURO





COMPONENTES DEL PROGRAMA

El programa cuenta con cuatro componentes: dos orientados a los estudiantes y dos a los establecimientos educacionales.

Para el diseño de estos componentes se consideró una opción combinada, que integra una estrategia de intervención *low-touch*, liviana de menor intensidad y costo, con efectos moderados; con una estrategia *high-touch*, intensiva y de mayor costo, con interacción directa con los participantes y mayor efecto.

ORIENTADOS AL ESTUDIANTE



- 1. Material informativo (low-touch)¹:** se entrega material a los estudiantes de IV° medio con información relevante sobre el acceso a la educación superior, a través de dos formatos:
 - a. Carta personalizada:** contiene información para cada estudiante sobre carreras de su interés, tasa de empleabilidad, ingreso promedio, duración real, entre otros. Esta es información esencial para que los jóvenes y sus familias puedan tomar decisiones bien informados y está personalizada en base a las respuestas de la encuesta de los estudiantes.
 - b. Folleto informativo:** documento con información útil y práctica sobre el proceso de admisión a la educación superior; un calendario con fechas claves para postular a beneficios estudiantiles como, por ejemplo, la Gratuidad; y recomendaciones para elegir una institución de educación superior de calidad.
- 2. Programa de acompañamiento (high-touch)²:** un grupo de establecimientos³ participa de este programa dirigido a los estudiantes de IV° medio, el cual considera cinco sesiones⁴ de una hora docente por grupo (de 5 estudiantes) y cinco llamadas telefónicas entre agosto y diciembre por parte de un mentor asignado por la Fundación Luksic.

ORIENTADOS AL ESTABLECIMIENTO EDUCACIONAL



- 3. Reporte:** los liceos que participan en el programa reciben un reporte personalizado con los resultados obtenidos en la encuesta aplicada a los estudiantes de IV° medio, junto con una serie de recomendaciones específicas que permiten potenciar la continuidad de estudios de los jóvenes de su establecimiento.
- 4. Transferencia:** este componente busca instalar capacidades en los establecimientos, mediante capacitaciones e implementación conjunta de las sesiones del programa de acompañamiento. Éste surge a partir de la evaluación de re diseño realizada luego de finalizar el primer año de implementación, que evidenció que el programa no era suficiente para lograr un cambio permanente en la cultura de la continuidad de estudios en el establecimiento.

¹La entrega de material informativo corresponde a un tipo de intervención low-touch, para la cual la evidencia indica que en general, cuando se encuentran efectos, son moderados. Sin embargo, hay dos estudios que demuestran altos efectos (Dynarski et al, 2019 y Hoxby y Turner, 2013).

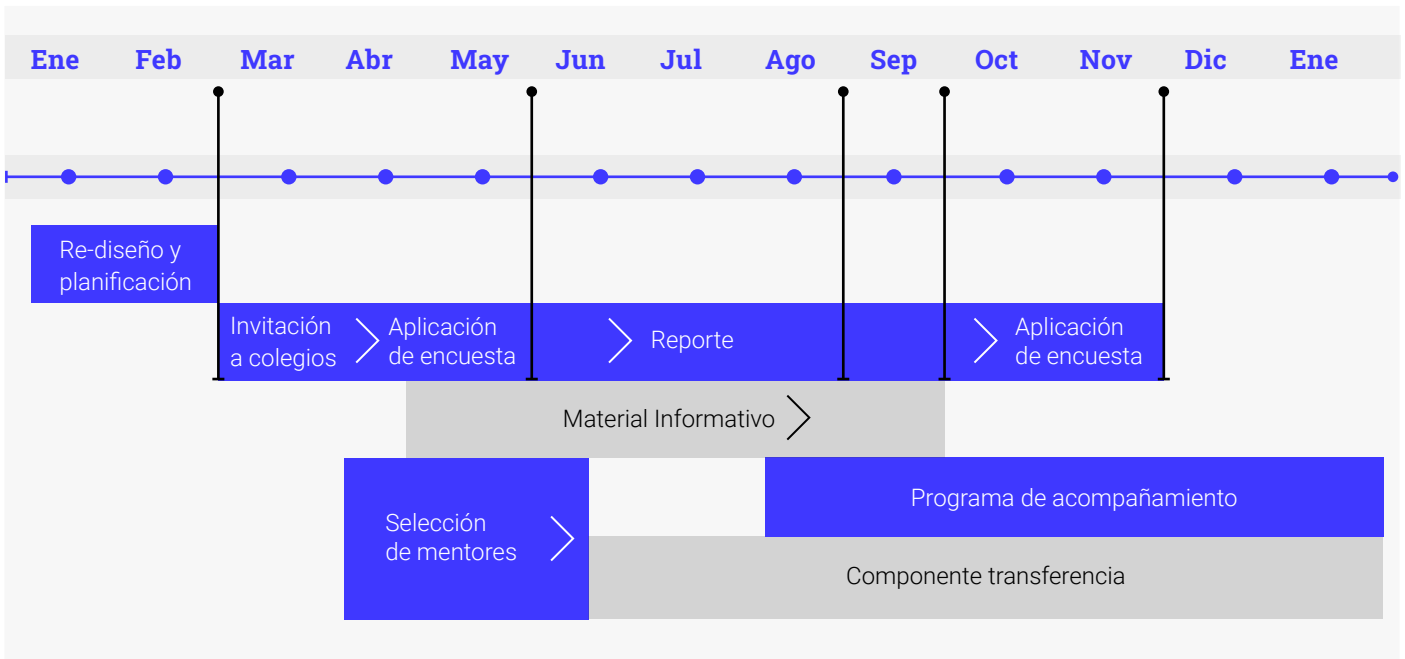
² La evidencia para los programas de acompañamiento indica que este tipo de intervenciones intensivas (high-touch) en terreno son más efectivas y se encuentran altos efectos (Carrel y Sacerdote, 2017), pero con un mayor costo.

³ El número de establecimientos que participan del programa de acompañamiento depende de la capacidad de la organización implementadora.

⁴ Las temáticas de las sesiones son: 1) Aspiraciones y barreras. 2) Eligiendo carreras e instituciones de educación superior. 3) Postulación a ayudas estudiantiles. 4) Completar el FUAS. 5) Postulación a programas e instituciones de educación superior.



FIGURA 9. CRONOGRAMA DE ASPIRACIONES SOBRE EL FUTURO



IMPLEMENTACIÓN DE ASPIRACIONES SOBRE EL FUTURO

A la fecha, se han realizado dos ediciones de Aspiraciones sobre el Futuro, durante los años 2021 y 2022.

Implementación en 2021

- Participaron establecimientos técnico profesionales de las regiones de Valparaíso, O'Higgins y Metropolitana.
- Se aplicó la encuesta durante abril, mayo y junio de 2021, la cual fue respondida por **9.190 estudiantes** de IV° medio, de un total de **155 establecimientos**.
- Se entregó material informativo a **15.628 estudiantes** de IV° medio pertenecientes a **148 establecimientos**.
- Se entregaron reportes a **256 establecimientos** durante abril y mayo de 2022.
- Se realizó el programa de acompañamiento a **892 estudiantes** de **62 establecimientos**.

Implementación en 2022

- Participaron establecimientos técnico profesionales de todas las regiones de Chile.
- Se aplicó la encuesta durante abril, mayo y junio de 2022, la cual fue respondida por **21.281 estudiantes** de IV° medio, de un total de **348 establecimientos**.
- Se entregó material informativo a **38.447 estudiantes** de IV° medio, pertenecientes a **357 establecimientos**. Estos estudiantes representan el **40%** del total de estudiantes de IV° medio en establecimientos TP de Chile.
- Se entregaron reportes a **357 establecimientos**.
- Se encuentra en implementación el programa de acompañamiento a **777 estudiantes** de **48 establecimientos** de las regiones de Coquimbo, Valparaíso, Metropolitana y Ñuble.
- Se encuentra en implementación un piloto del componente de transferencia en ocho establecimientos de la Región Metropolitana, con una población objetivo de **935 estudiantes**.



CONCLUSIONES

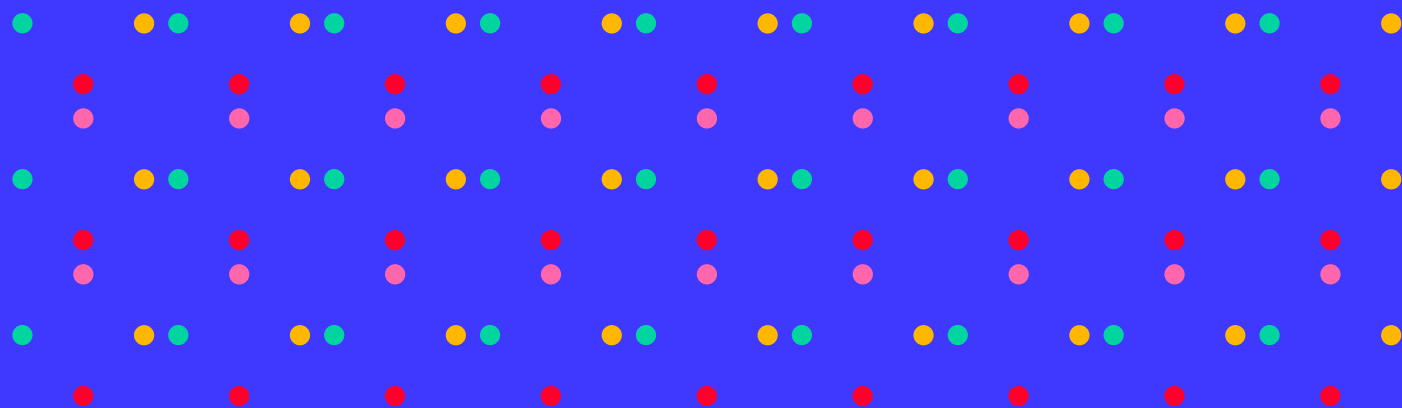
Los resultados de la encuesta dirigida a estudiantes, respondida en más del 30% de los liceos TP de Chile, **confirman la problemática sobre falta de conocimiento del sistema de educación superior, sus procesos de postulación y financiamiento** por parte de los estudiantes de enseñanza media TP en Chile y señalan la necesidad de iniciativas para mejorar la calidad de la entrega de información a estos jóvenes y la comunidad educativa.

Aspiraciones sobre el Futuro es un **ejemplo concreto de un programa que se diseña en base a la evidencia**, dada la problemática identificada y las distintas iniciativas disponibles que han demostrado tener efectos. Al mismo tiempo, es un programa diseñado con un modelo de evaluación que nos permitirá identificar si esos efectos se producen en el contexto chileno.

Actualmente, se está realizando una **evaluación de implementación y una de impacto del programa** para estudiar los efectos que han tenido los componentes en los resultados intermedios, finales y de impacto de la teoría del cambio.

La evaluación de impacto permitirá, además de evaluar si se están o no obteniendo los efectos esperados, **contribuir a la generación de evidencia respecto a este tipo de programas en Chile**. Esto toma especial relevancia por el alto **potencial de escalabilidad** que presenta Aspiraciones sobre el Futuro para enfrentar la necesidad sobre el acceso a la información.

POLICY BRIEF #1 | EDUCACIÓN



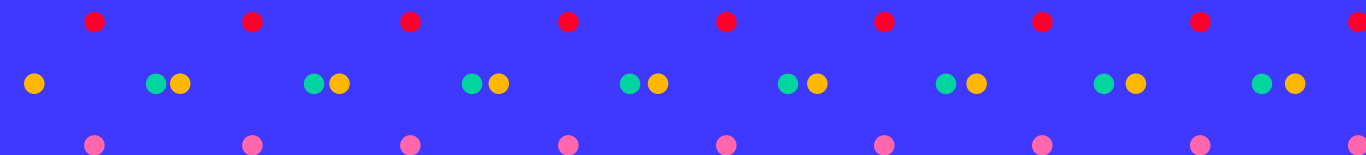
DIAGNÓSTICO Y DISEÑO

ASPIRACIONES SOBRE EL FUTURO

ACCESO A LA INFORMACIÓN SOBRE CONTINUIDAD DE ESTUDIOS EN LA EDUCACIÓN MEDIA TÉCNICO PROFESIONAL

Fundación Luksic busca contribuir en la solución de problemas sociales a través de la generación de conocimiento como bien público.

www.fundacionluksic.cl



Autores

Rosario Donoso
Macarena Cea
Josefina Eluchans

Edición

Fernanda Ramos
Pablo Guarda
Carlos Carrasco
Luis Aravena
Dominique Burlé

Diseño

Mariana Villarroel

Santiago de Chile

Noviembre de 2022